

## ขั้นตอนการติดตั้ง SSL VPN Client สำหรับเครื่องผู้ใช้ที่เป็น Windows 7 Windows 8 Windows 8.1 และ Windows 10

### 1. ประวัติการแก้ไข

เวอร์ชัน 1.00: 21 ก.ย. 2560 : ต้นฉบับ

เวอร์ชัน 1.01: 22 ก.ย. 2560 : เพิ่มขั้นตอนการตรวจสอบ Windows 32-bit/64-bit

### 2. จุดประสงค์

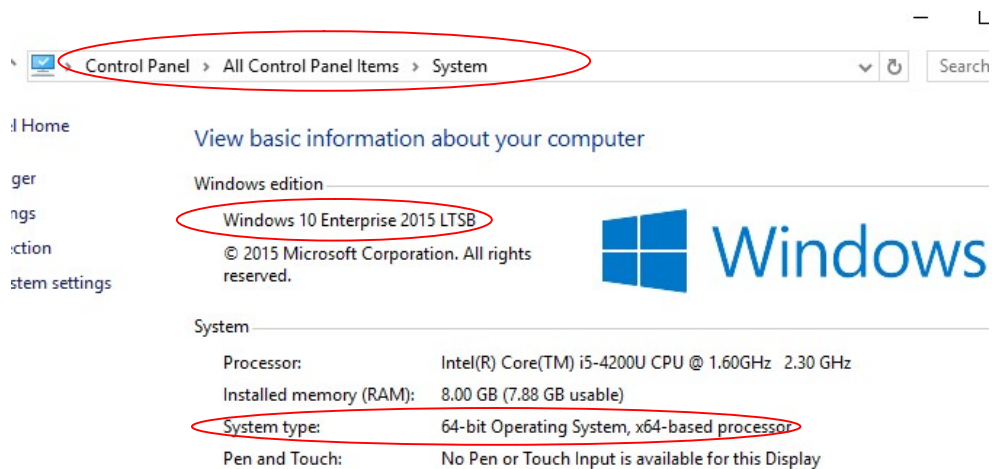
- 2.1. สำหรับเชื่อมต่อ VPN จากเครื่องผู้ใช้ที่อยู่นอกเครือข่ายมหาวิทยาลัยสงขลานครินทร์เพื่อทำให้เครื่องของผู้ใช้เหมือนกับอยู่ภายในเครือข่ายมหาวิทยาลัย ฯ เช่น เชื่อมต่อ VPN จากเครื่องที่บ้านผ่าน ADSL ของ TOT หรือเชื่อมต่อ VPN จากเครือข่ายของหน่วยงานอื่นๆ ในขณะที่ท่านได้เดินทางไปทำธุรกิจใดๆ
- 2.2. การเชื่อมต่อ VPN ข้างต้นนี้เหมาะสำหรับผู้ใช้ที่มีความจำเป็นต้องใช้งานใดๆ ซึ่งเป็นงานที่ ถูกกำหนดว่ามีสิทธิ์ใช้ได้เฉพาะในอินทราเน็ตมหาวิทยาลัยสงขลานครินทร์เท่านั้น เช่น การ ค้นหาข้อมูลจากวารสาร e-journal เป็นต้น

### 3. ข้อกำหนดของเครื่องผู้ใช้

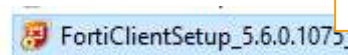
- 3.1. ใช้ระบบปฏิบัติการ Windows 7 Windows 8 Windows 8.1 และ Windows 10 (ไม่รองรับระบบ Windows XP และ Windows Vista)
- 3.2. การติดตั้งและใช้งานต้อง login เข้าสู่ Windows ด้วยชื่อบัญชี Administrator หรือชื่อ บัญชีที่มีสิทธิ์เทียบเท่ากับ Administrator
- 3.3. มีโปรแกรมเว็บเบราว์เซอร์ เช่น อินเทอร์เน็ตเอกซ์พลอเรอร์ (Internet Explorer) หรือ อื่นๆ

#### 4. ขั้นตอนการติดตั้ง

4.1. ตรวจสอบเครื่องผู้ใช้งานว่าเป็นวินโดวส์อะไร ประเภท 32-bit หรือ 64-bit



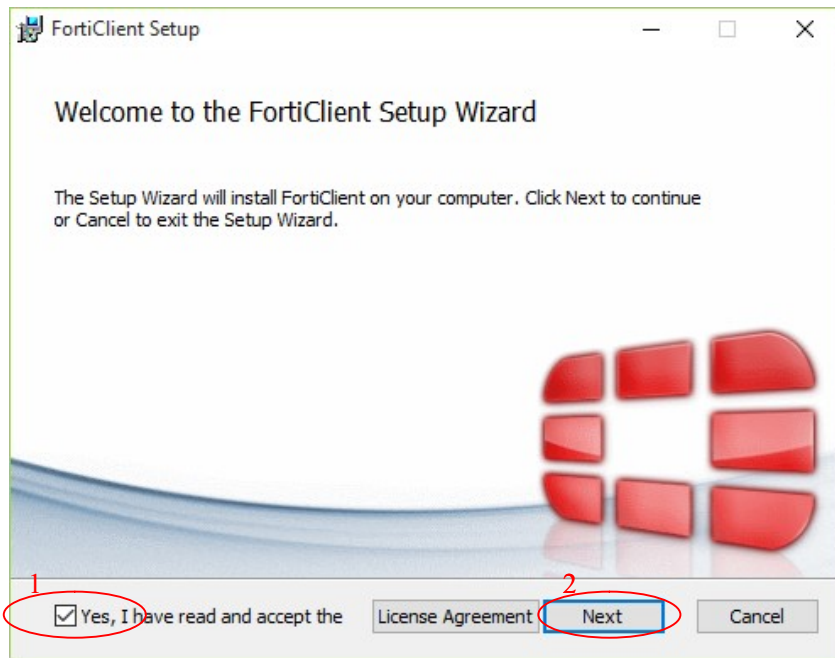
4.2. ดาวน์โหลดไฟล์โปรแกรมติดตั้ง VPN จากเว็บไซต์ <http://net.psu.ac.th> เมนู “PSU VPN” โดยเลือกไฟล์ให้ตรงกับประเภทเครื่องของตนเอง (32-bit หรือ 64-bit) ขณะดาวน์โหลดไฟล์ เครื่องผู้ใช้งานแจ้งเตือนเรื่องความปลอดภัยของไฟล์ ก็ให้ยืนยันดาวน์โหลดหรือเซฟไฟล์ หลังจากนั้น ให้ดับเบิลคลิกที่ไฟล์ดังกล่าว



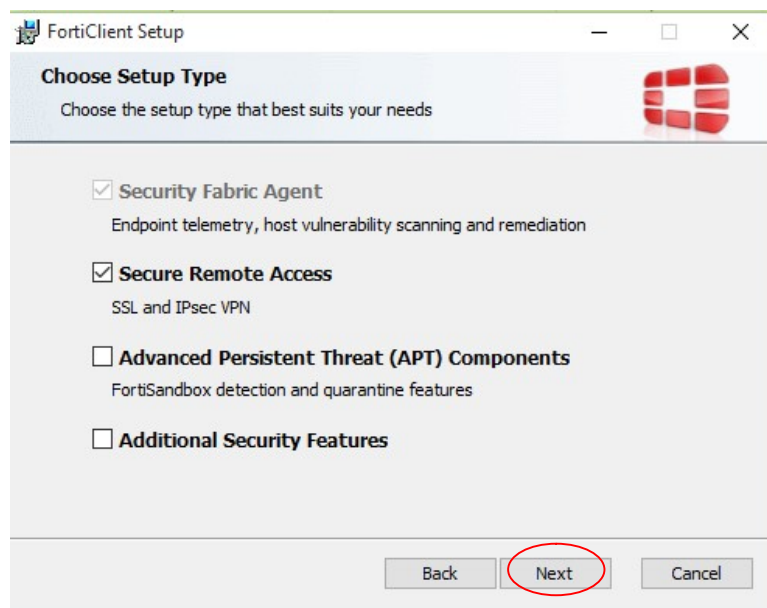
ดับเบิลคลิกไฟล์โปรแกรมที่เซฟไว้

4.3. ถ้าปรากฏหน้าต่าง User Account Control ให้คลิกที่ Yes

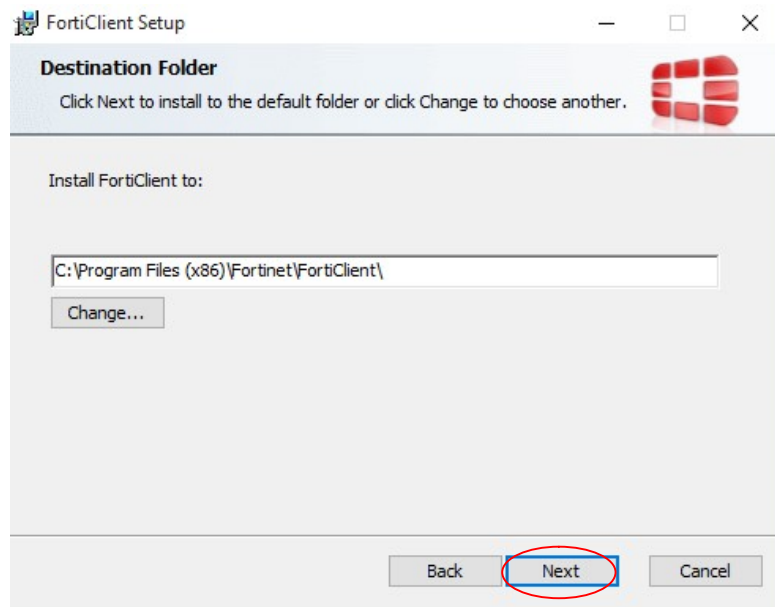
4.4. ปรากฏหน้าต่างแจ้งเรื่องลิขสิทธิ์ ให้คลิกถูกที่ “Yes, I have read and accept the License Agreement” และคลิกปุ่ม Next



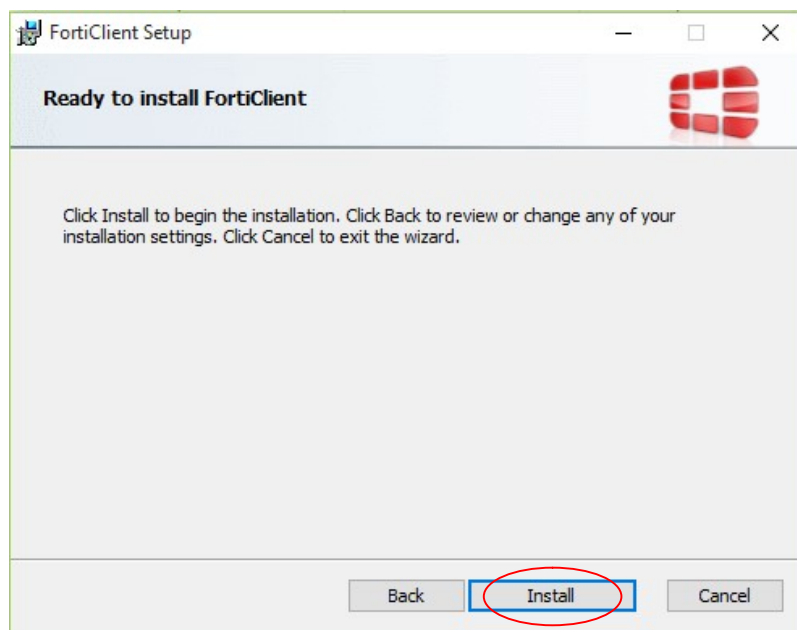
- 4.5. ปราบกฏหน้าต่างสำหรับเลือกประเภทการติดตั้ง โปรแกรมจะเลือกที่ “Security Fabric Agent” และ “Secure Remote Access” ให้แล้ว คลิกปุ่ม Next



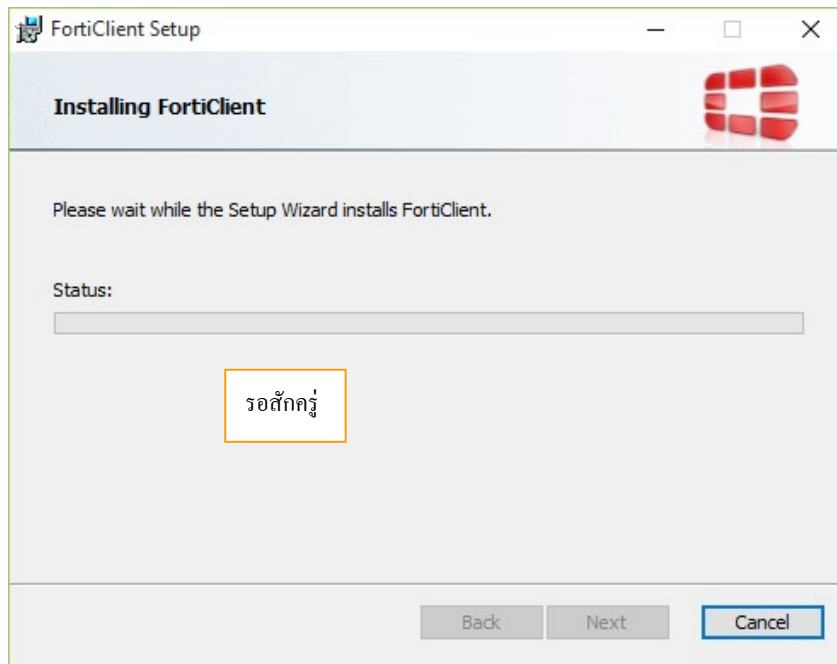
- 4.6. ปราบกฏหน้าต่างสำหรับเลือกโพลเดอร์ที่จะติดตั้ง โปรแกรมเลือกโพลเดอร์ให้แล้ว คลิกปุ่ม Next



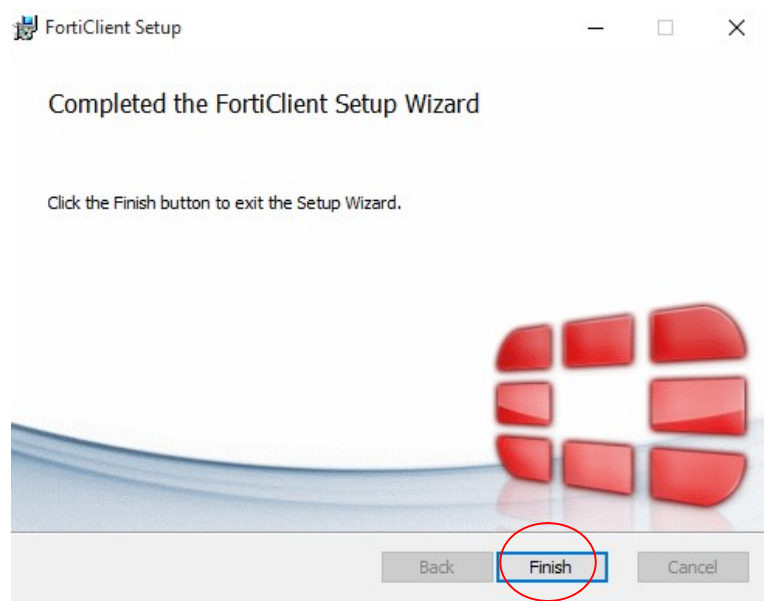
4.7. ปรากฏหน้าต่างแจ้งความพร้อมสำหรับติดตั้ง คลิกปุ่ม Install



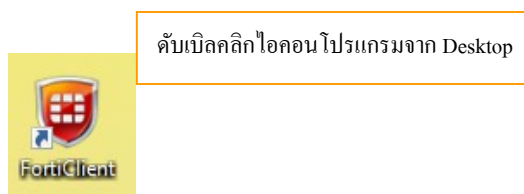
4.8. ปรากฏหน้าต่างแจ้งความคืบหน้าในการติดตั้ง ให้รอสักครู่



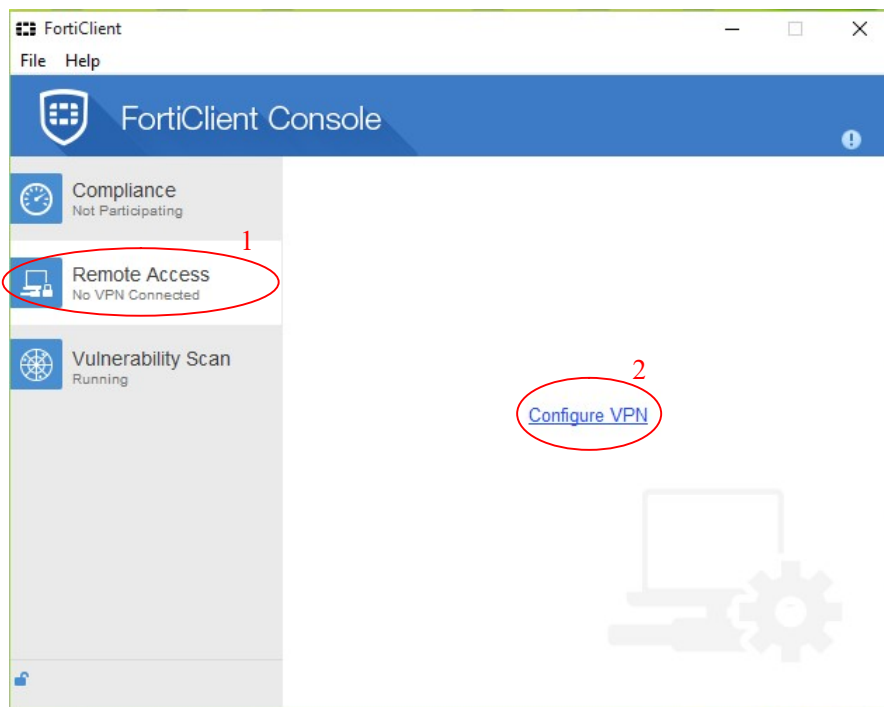
4.9. ปราบกฏหน้าต่างแจ้งการติดตั้งเสร็จ คลิกปุ่ม Finish



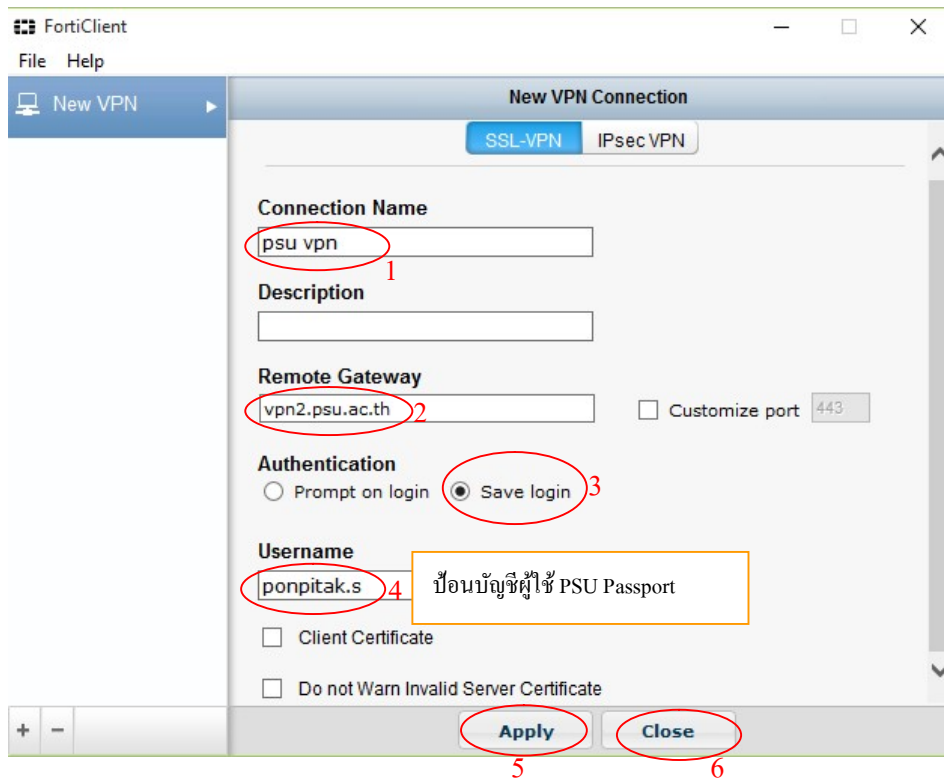
4.10. ปราบกฏไอคอนโปรแกรม FortiClient บนเดสก์ท๊อป ดับเบิลคลิกไอคอนโปรแกรมเพื่อรันและตั้งค่าโปรแกรม



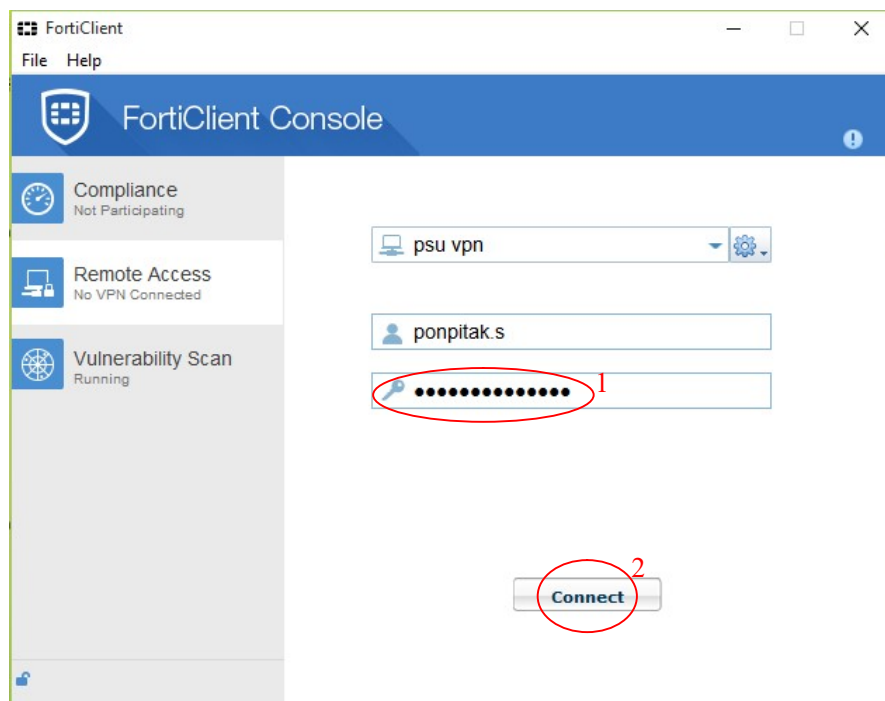
- 4.11. ปราบกฏหน้าต่างสำหรับตั้งค่าโปรแกรม คลิกที่ “Remote Access” แล้วคลิกที่ “Configure VPN”



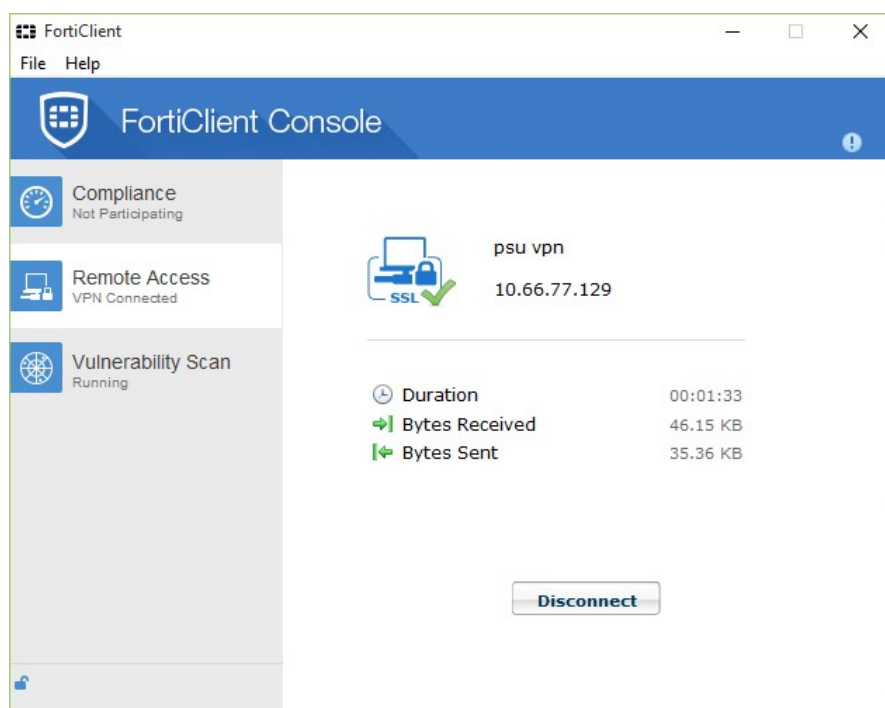
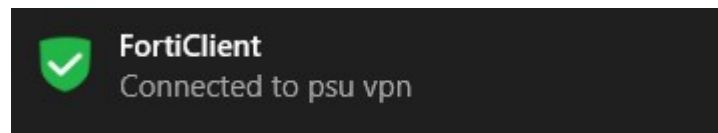
- 4.12. ปราบกฏหน้าต่างสำหรับตั้งค่า SSL VPN ช่อง “Connection Name” ใส่ค่าใดๆ เช่น “psu vpn” ช่อง “Remote Gateway” ใส่ค่าว่า “vpn2.psu.ac.th” ช่อง Authentication เลือกที่ “Save login” ช่อง Username ใส่บัญชีผู้ใช้ PSU Passport แล้วคลิกที่ปุ่ม Apply และคลิก ปุ่ม Close



4.13. ปกรากุณหน้าต่างสำหรับเชื่อมต่อ SSL VPN ให้อ่านรหัสผ่านสำหรับบัญชี PSU Passport และคลิกปุ่ม Connect

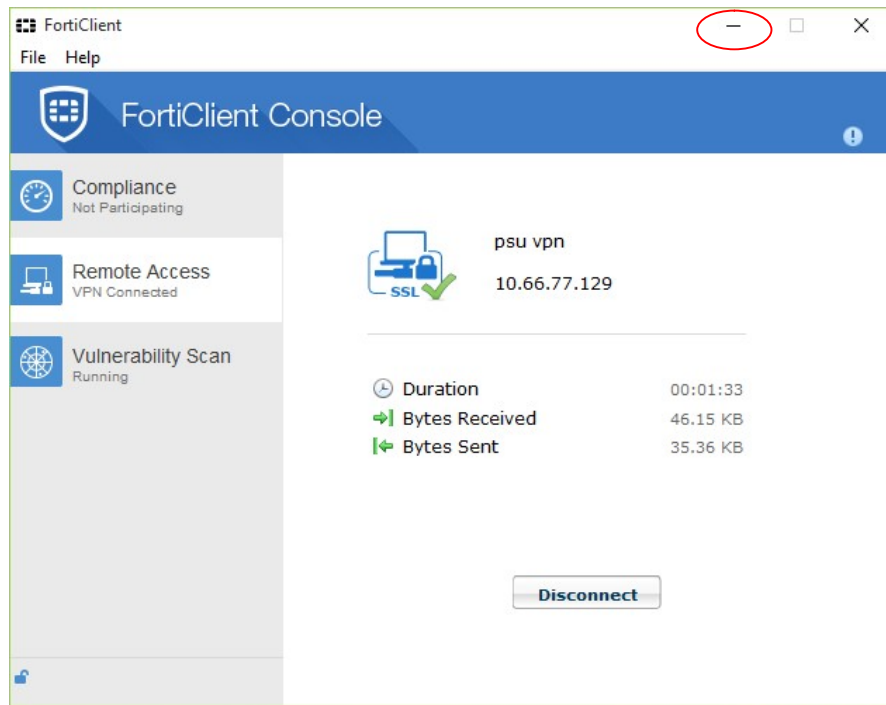


- 4.14. ถ้าเชื่อมต่อ SSL VPN ได้สำเร็จ จะปรากฏข้อความ “Connected to psu vpn” ที่มุมล่างขวาของจอ และปรากฏหน้าต่างแสดงข้อมูลเกี่ยวกับการใช้งาน คือ 1) เลขไอพีของผู้ใช้ที่ได้จาก SSL VPN ได้คำว่า “psu vpn” 2) ระยะเวลาการเชื่อมต่อ SSL VPN หลังคำว่า Duration 3) จำนวนไบต์ที่รับและส่งผ่าน SSL VPN หลังคำว่า “Bytes Received” และ “Bytes Sent” ตามลำดับ



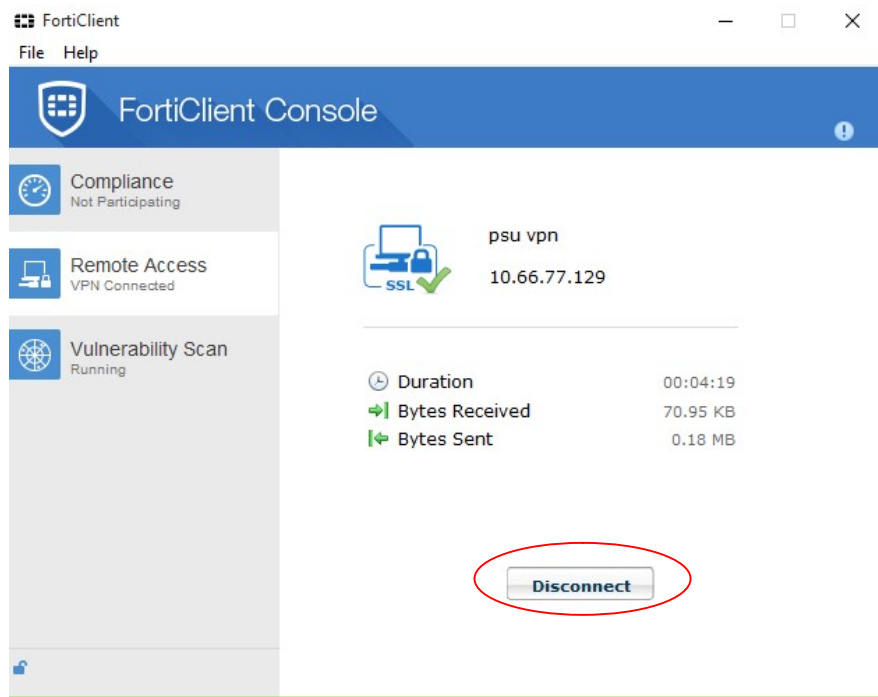
- 4.15. ผู้ใช้สามารถ minimize หน้าต่างโปรแกรม SSL VPN ได้ โดยคลิกที่ปุ่ม minimize





- 4.16. หลังจากเชื่อมต่อ SSL VPN ได้แล้ว ผู้ใช้สามารถค้นหาข้อมูลวารสารอิเล็กทรอนิกส์ของมหาวิทยาลัยสงขลานครินทร์ได้จากเว็บไซต์ <http://www.clib.psu.ac.th> และ <http://lib.med.psu.ac.th>
- 4.17. เมื่อต้องการเลิกใช้ SSL VPN ให้คลิกที่ไอคอนโปรแกรมที่อยู่ใน Taskbar เพื่อเปิดหน้าต่างโปรแกรมขึ้นมา แล้วคลิกปุ่ม Disconnect





4.18. สำหรับการใส่ SSL VPN ในครั้งต่อไป ผู้ใช้สามารถตั้งค่าให้โปรแกรมช่วยจำรหัสผ่านบัญชี PSU Passport ได้โดยคลิกถูกหน้าข้อความ “Save Password”

